

Вслед

за течением реки

проект Лиги Вилне и Андриса Витолса
текст Татьяны Шовской
фото Мартина Кудрявцева





Дом ошетинился деревянными балками, но его образ не грозный, а уютный – он словно приглашает под крылья своих галерей. И все-таки без сюрреалистических историй здесь не обошлось: стропила опираются на поверхность воды, а в гостиной происходит встреча трех стихий



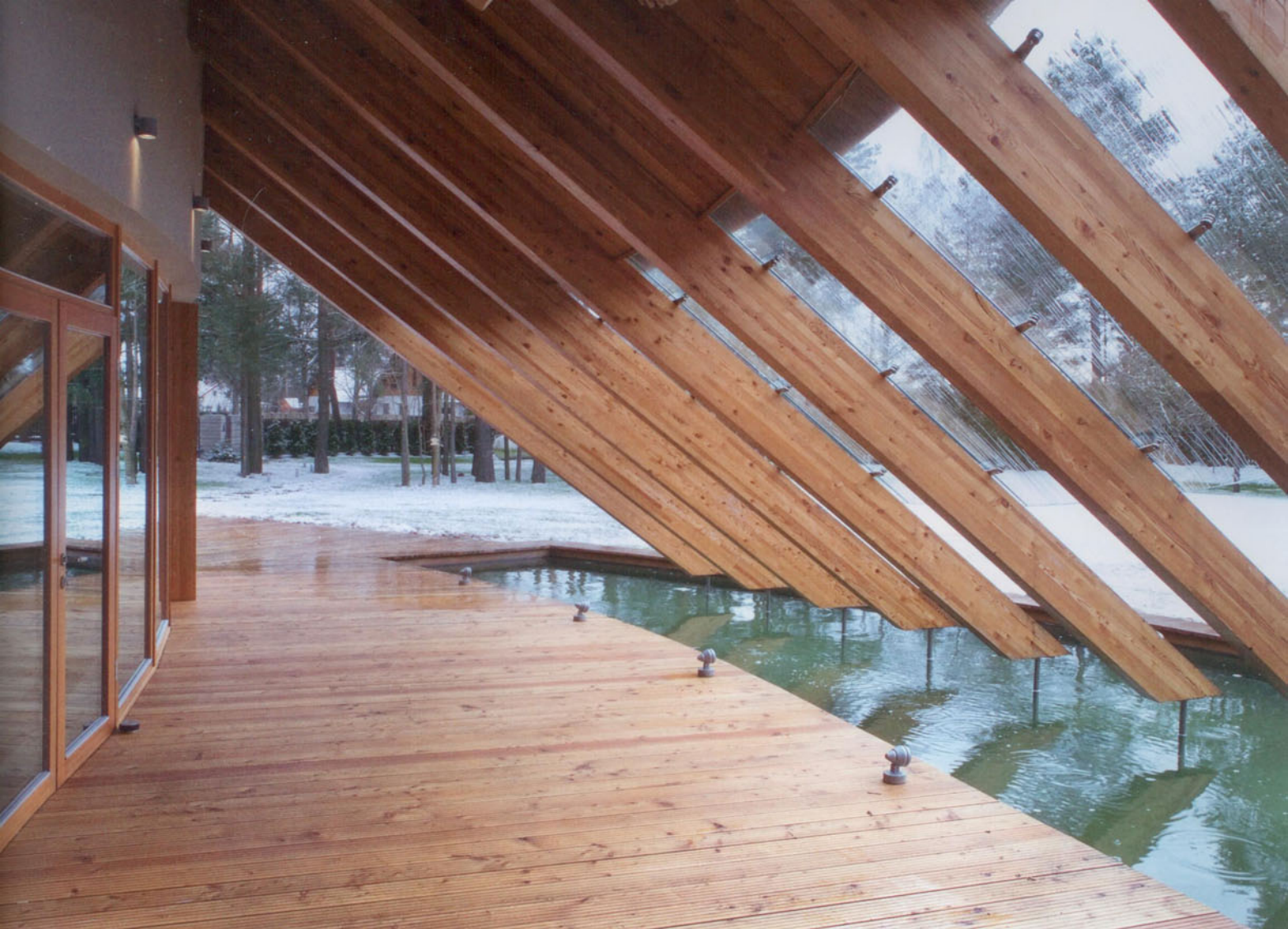
Юрмала, Латвия



По Земгальской равнине медленно течет широкая и извилистая река Лиелупе. Она окружена лесами, а при впадении в море ее берега становятся самой дорогой и престижной землей в Латвии. Однако среди построек здесь вилл мы не найдем избыточной роскоши и пуританский подход к жизни и строгий традиционный стиль в архитектуре всегда были ответственны жителям этой страны.

Дом, стоящий недалеко от берега, задуман как современная трактовка традиционного латышского жилья. Традиционные элементы, составляющие легко прочитываемые формы постройки, а характерная остроконечность смягчена введением плавных линий. Сочетание дерева и бетона хорошо гармонируют эту концепцию.

Архитектуру здания формируют два основных, противоположных по смыслу элемента. Во-первых, дугообразный, обращенный к воде и условно повторяющий ее изгибы фасад из пластика становится проявлением контрреволюционного мышления, заботящего архитектора сегодня. Во-вторых, тростниковая крыша дань историческому типу хутора. Но и:



элементы неоднозначны в своем звучании и включают в себя разнородные признаки. Широкая кривая фасада делает план дома и конструкцию его крыши очень сложными. Высокая крыша превращается в самостоятельный объект, очень значимый и необычный. Впечатление самостоятельности усиливается благодаря опущенным до земли стропилам: получается, что крыша сама стоит на земле. Однако при ближайшем рассмотрении обнаруживается главный аттракцион этого проекта, который состоит в том, что стропила опираются не на землю, а на воду. Понятно, что под водой их поддерживает металлическая конструкция, но сюрреалистический ход создает новую неожиданную ауру. Задранные благодаря сложной конструкции углы крыши и ее волнообразный, следующий за формой плана край добавляют образу этого здания восточные мотивы, впрочем, проявлены они очень тактично и ощущаются скорее как небольшой экскурс в область фэнтези. Стропила продлены как будто только для того, чтобы максимально увеличить поверхность необычной

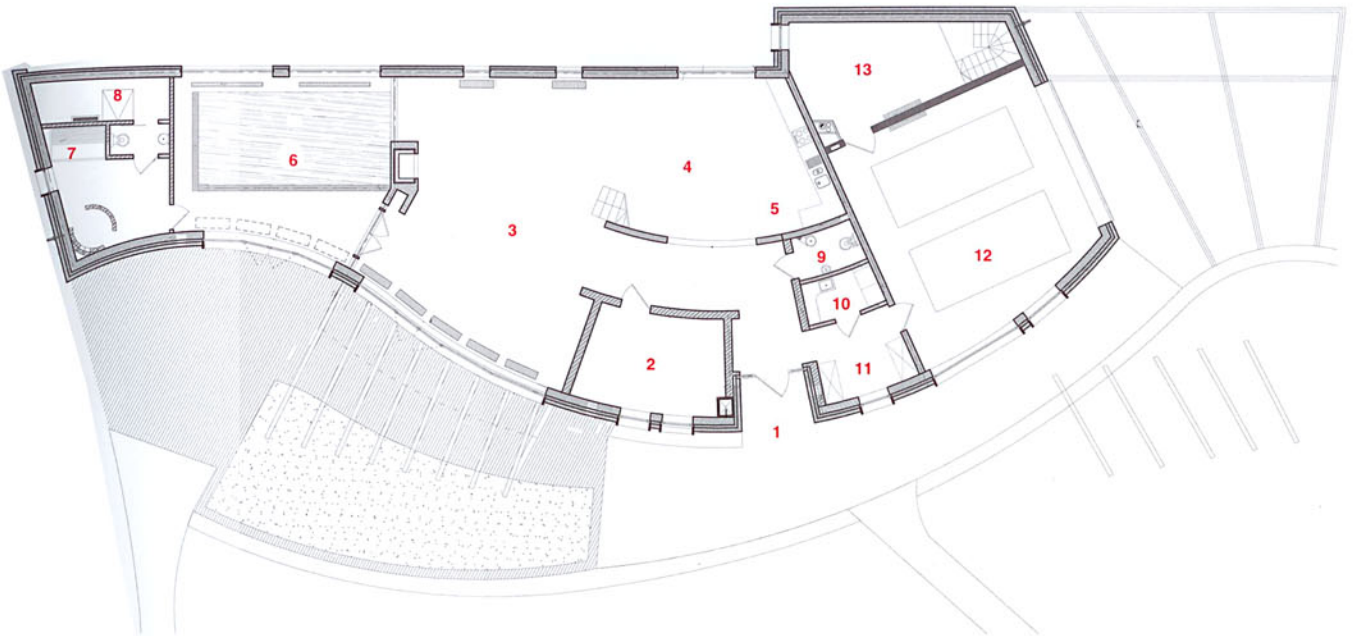
тростниковой фактуры. На самом деле низко опущенные скаты меняют пропорции постройки, делают ее более компактной и горизонтальной, а под скатами возникают уютные галереи, частично остекленные. Дом состоит из трех разных по функции объемов, и разновысокая крыша соответствует этому делению, а в перепадах ее высот устроены окна. Они обращены на запад и улавливают последние лучи заходящего солнца, наполняя в эти часы внутреннее пространство мягким, теплым светом. Почти полуциркулярный вынос двухэтажного объема не придает постройке излишней парадности, зато позволяетлиться свету со всех сторон, что является не переменным атрибутом загородного особняка. В интерьере к двум основным материалам фасада – дереву и бетону – добавляется кирпич. Подчеркнутая его фактурой пластика стен делает акцент на модные зауженные и высокие пространства. Дом не имеет чердака. Как снаружи, так и в интерьере стропила открыты для обзора и играют основную роль, задавая ритм и вступая в диалог с мощной вертикалью каминной трубы. Эта труба, по мысли авто-

ров, должна ассоциироваться с органом – в Латвии очень любят этот музыкальный инструмент. Еще одна авторская идея – устроить прямо в гостиной место встречи трех стихий. Она происходит на антресоли второго этажа, на остром, словно нос корабля, выносе откуда открывается вид на воду (бассейн), огонь (камин) и воздух (обзор окружающего пейзажа). О фактурах в этом доме уже говорилось, все здесь построено на их взаимодействии: тростниковая крыша, деревянное покрытие галереи, стропила, кирпичные стены. Но особое внимание авторы уделили бетону – нейтральность этого материала позволяет придавать ему разнообразные звучания. При этом они не использовали тонировку или глянцевые покрытия, а работали только с фактурой. На стенах гостиной она имеет тонкий рельеф фанеры, на фасаде – более грубый отпечаток досок. Прибавьте к этому соответствующие горизонтальные членения поддерживающие единый модуль деревянных элементов. Именно эта согласованность во всем придает дому законченность и цельность.









План 1-го этажа

- | | |
|-----------------------|-------------------------|
| 1 вход | 9 санузлы |
| 2 кабинет | 10 помещение для стирки |
| 3 гостиная | 11 гардеробные |
| 4 столовая | 12 гараж |
| 5 кухня | 13 подсобное помещение |
| 6 бассейн | 14 второй свет |
| 7 сауна | 15 детские |
| 8 помещение при сауне | 16 спальня хозяев |

Частный жилой дом, Юрмала, Латвия
Архитекторы: Лига Вилне, Андрис Витолс

Генпроектировщик: архитектурное бюро AR.4

Генподрядчик: ООО «Орландс»

Основной материал: монолитный железобетон

Участок: рельеф имеет небольшое понижение в сторону реки

Конструкция: ленточный фундамент, несущие стены, клееные деревянные конструкции крыши

Ориентация по сторонам света: дом вытянут с запада

на восток, главный фасад обращен к югу

Наружная и внутренняя отделка: натуральный бетон и кирпич, штукатурка, обшивка досками

Комплектация и оборудование: ROOM (отделка);

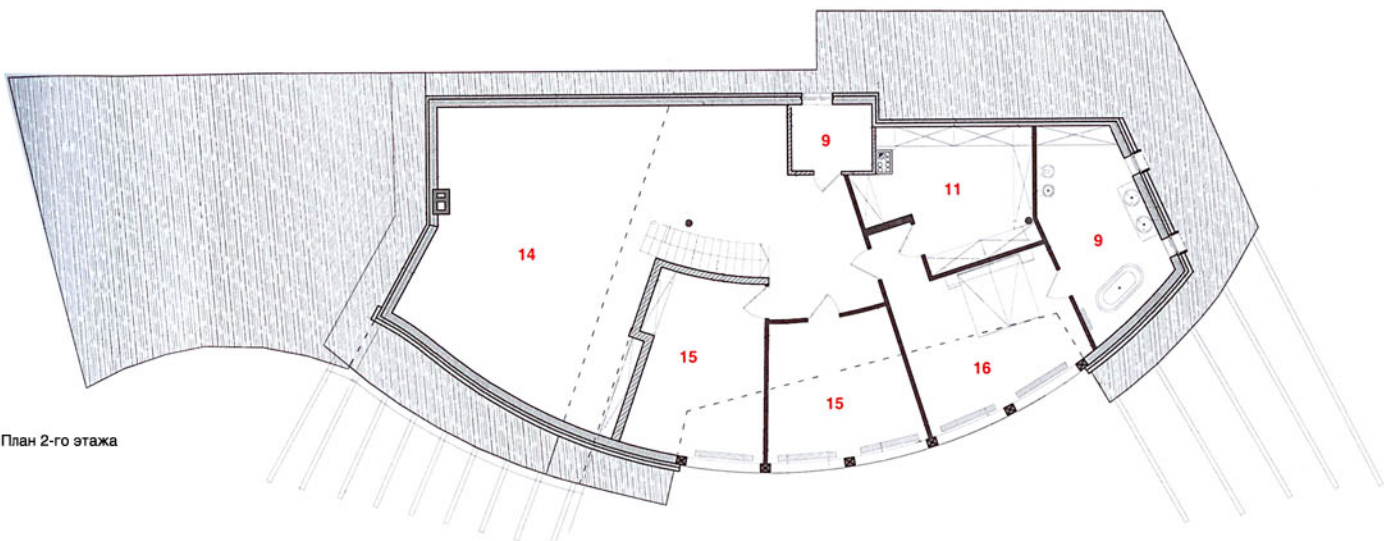
EVA-SERVISS (водоснабжение, канализация, отопление);

VIKOMAKS (вентиляция); KANTE (изготовление дверей);

BULTHAUP (кухня)

Общая площадь: 467 кв. м

Начало проектирования: 2003

Окончание строительства: 2006


План 2-го этажа


Архитекторы

Лига Вилне и Андрис Витолс
 Выпускники Рижского технического университета. В 2003 году совместно с однокурсниками создали архитектурное бюро AR.4. На их счету более 50 реализованных проектов частных и общественных зданий, а также многоэтажных домов. Приз за лучший частный дом от журнала «Архитектура и дизайн Балтии» на смотре работ латвийской архитектуры 2006 года